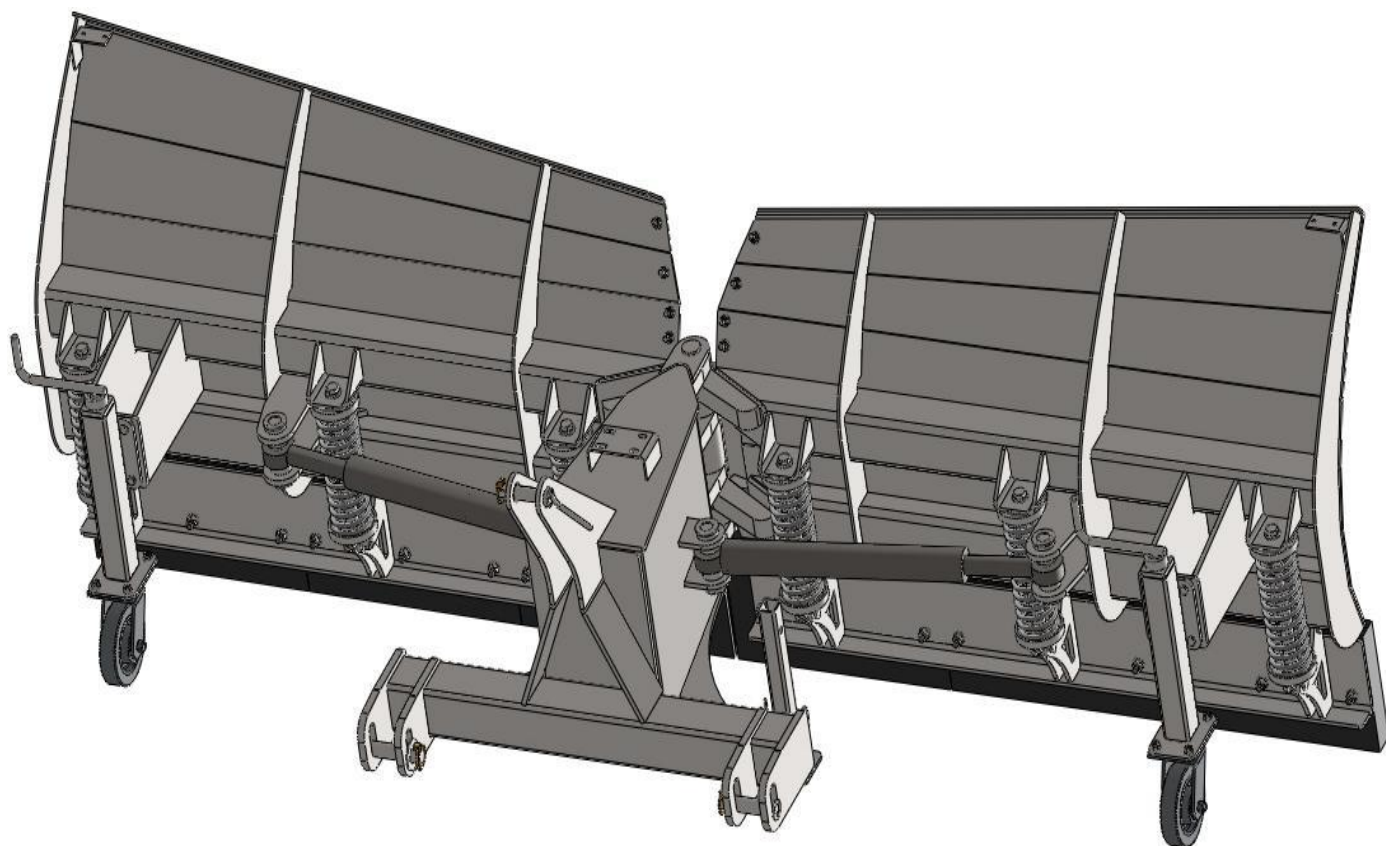


---

# SNØPLOG

2.5 2.7 3.0



Utgave nr.: 1/2015  
Lanseringsdato: 2015-12-01  
**PL, CE**

Brukermanual  
Original instruksjon

## Innholdsfortegnelse

1. Generell informasjon	4
2. Risikovurdering	5
2.1. Sikkerhets- og transportforhold	6
3. Utstyr og tilbehør	6
3.1. Sikkerhetsmerknader og advarsler	6
3.2. Mest brukte uautoriserte bruksområder (laster)	7
4. Sikkerhetsskilt	8
5. Tiltent bruk	10
6. Generelle produkttegenskaper	10
7. Bygging og drift av plogen	11
8. Bruk av plogen	13
8.1 Vilkår for å koble plogen til snørydding	13
8.2 Aggregering av plogen med traktoren	14
8.3 Styring av plogen	15
8.4 Transportstilling	17
9. Smøring	17
10. Oppbevaring og vedlikehold	18
11. Transport og levering	18
12. Feil og hvordan du fjerner dem	19
13. Demontering og skroting	19
14. Trussel mot miljøet	19
15. Utstyr	19
Delekatalog	20
Garantikort	27
Garantibetingelser	28

## 1. Generell informasjon.

Leverandøren av både nye og brukte maskiner bør beholde mottaket av bruksanvisningen sammen med maskinen, bekreftet av kjøperen.  
Oppbevar denne håndboken for fremtidig bruk.

**Disse instruksjonene dekker tre modeller av snøploger.**

**Maskinnavn:**

Snøplog Brukerhåndbok og dele katalog
--

Når du kontakter produsenten eller selgeren, må du alltid nevne maskinens navn, type og produksjonsår.

Maskineier .....

Grunnutstyret til plogen i grunnversjonen er:

- plogsett
- brukerhåndbok og garanti



**MERK FØLGENE !**

**Før du starter aktiviteter på plogen eller plogen, er det absolutt nødvendig å lese bruksanvisningen. Uautoriserte endringer som er introdusert på maskinen uten samtykke fra produsenten, fritar produsenten for ansvar for skader og skader og fører til tap av garanti.**

**Aktiviteter som ikke er i samsvar med brukerhåndboken, manglende overholdelse av sikkerhetsforskrifter eller bruk av plogen som ikke er i samsvar med den tiltenkte bruken, kan føre til ulykker. Brukeren er ansvarlig for konsekvensene av slik handling.**

## **Risikjoner**

Restrisikoen skyldes feil eller upassende oppførsel fra plogføreren.

Den største faren oppstår når du utfører følgende forbudte aktiviteter:

- plogtjeneste av mindreårige så vel som personer som ikke er kjent med plogmanualen og som ikke har tillatelse til å kjøre traktorer,
- betjene plogen av personer under påvirkning av alkohol eller narkotika ikke vær forsiktig når du manøvrerer traktoren,
- tilstedeværelse av mennesker og dyr innenfor plogens rekkevidde,
- holde seg under den løftede plogen,
- utføre aktiviteter knyttet til plogens drift når plogen ikke hviler på bakken eller når traktormotoren går.

### **2.1 Restrisikjonvurdering.**

**Ved å følge følgende anbefalinger vil restrisikoen minimeres.**

Når du følger anbefalinger som:

- nøye lesing av bruksanvisningen,
  - ikke opphold i nærheten av plogen mens traktormotoren går,
  - justering, vedlikehold og smøring av plogen bare når traktormotoren er slått av og plogen hviler på bakken,
  - justering, vedlikehold og reparasjon av lasteren av riktig opplært personell,
- betjene plogen av personer som har tillatelse til å kjøre jordbrukstraktorer og som har lest ploghåndboken,
- sikre plogen mot barns tilgang.

### **3. Arbeids- og transportsikkerhetsforhold.**

Maskinen er designet utelukkende for å rydde snø fra parkeringsplasser, områder med svak ujevnhet eller lignende arbeid. Å bruke plogen til andre formål vil forstås som å bruke plogen ikke til det tiltenkte formålet.

Oppfyllelse av kravene til bruk av maskinen, vedlikehold og reparasjon i henhold til produsentens anbefalinger og streng overholdelse av dem er en forutsetning for å bruke den i samsvar med den tiltenkte bruken.

Maskinen skal kun brukes, vedlikeholdes og repareres av personer som er kjent med bruksanvisningen, er kjent med dens detaljerte egenskaper og er kjent med atferdsregler innen sikkerhetsområdet. Forskrifter om ulykkesforebygging og alle grunnleggende sikkerhets- og bedriftshelseforskrifter samt veitrafikkregler bør alltid følges. Uautoriserte endringer som er gjort på maskinen uten produsentens samtykke, fritar brukeren for ansvar for skader og skader.

### 3.1 Sikkerhetsmerknader og advarsler.

Følg følgende sikkerhetsregler når du bruker plogen:

- **plogen kan betjenes av voksne som har førerkort og som er godt kjent med bruksanvisningen til plogen og traktoren. Brukerhåndboken må bæres på traktoren slik at sjåføren og vedlikeholdspersonellet kan lese den. Manglende overholdelse av disse vilkårene medfører tap av garantirettigheter,**
- **plogen kan bare styres fra setet i traktorkabinen, annen kontrollmetode er uakseptabel på grunn av faren til føreren,**
- maksimumshastigheten til settet (traktor med plog) under arbeidet kan ikke overstige 6 km / t.
- plogen må ikke stå stille. Etter at traktormotoren er stoppet og tenningsnøkkelen er fjernet, må plogen være i laveste posisjon.
- **Det er forbudt å klatre mellom traktoren og plogen når traktormotoren er på og plogen ikke hviler på bakken.**
- Reiser på offentlig vei kan bare finne sted når plogens nedre punkt er hevet i en høyde på ca. 0,5 m fra bakken.
- **Det er forbudt å kjøre på offentlige veier uten advarselskilt som kreves av veitrafikkloven.**
- kjørehastighet med plogen i transportstilling maksimalt 15 km / t.
- utføre alt justerings- eller reparasjonsarbeid med vernehansker.
- lastestøttestøtten skal oppbevares i traktorhytten.
- **det er forbudt å bruke plogen med vekterne fjernet eller uten sikkerhetsskilt.**
- alle sikkerhetsskiltene og tegnet på maksimal fartsgrense er plassert på bommen på høyre og venstre side.
- skiltene skal alltid være lesbare og rene, synlige både for operatøren og for personer som kan være i nærheten av arbeidslasteren.
- i tilfelle tap av lesbarhet for et sikkerhetsmerke eller tap, bør det erstattes med et nytt,
- alle elementene som er byttet ut i lasteren under reparasjoner, og som har limte sikkerhetsskilter, skal være utstyrt med disse skiltene.
- sikkerhetsskilt kan kjøpes fra produsenten:

### 4. Sikkerhetsskilt

Følgende sikkerhetsskilt i form av klistremerker er festet til maskinen

Fig. 1. Les bruksanvisningen

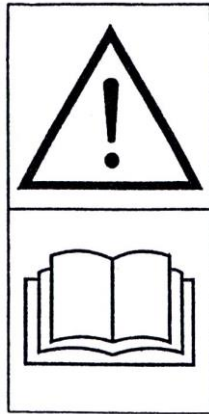


Fig. 2. Slå av motoren før vedlikeholdsaktiviteter påbegynnes

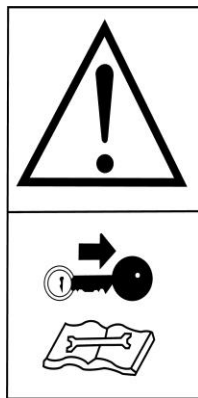


Fig. 3. Fare for klemming og støt mellom traktoren og maskinen når den kobles fra og monteres



Fig. 4. Knusing av hele kroppen. Hold sikker avstand fra maskinen.

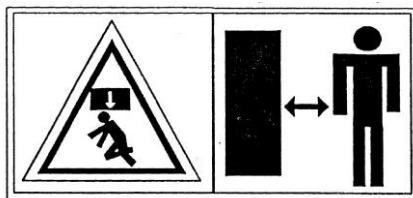


Fig. 5. Unngå effekten av væske som strømmer ut under trykk. Les bruksanvisningen for vedlikehold.

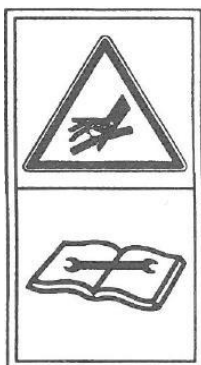


Fig. 6. Ikke stikk inn i knuseområdet hvis elementene kan bevege seg.

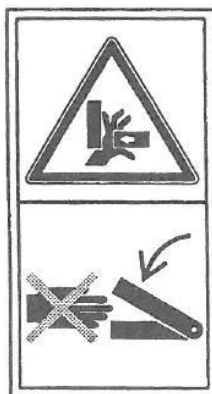


Fig. 7. Begrensning av transporthastighet



Fig.8. - Løfte festepunkt (på begge sider).



Fig.9. - Merking i hvite og røde striper på begge sider av pløgen.





## MERK FØLGENDE!

Inskripsjonen skal plasseres på begge sider av bommen:  
“Det er forbudt å holde seg innenfor plogens arbeidsområde”.

### 5. BRUKSOMRÅDE.

**Plogen er ment for å rydde snø fra veier, torg med litt ujevne parkeringsplasser eller lignende arbeider. De kan samarbeide med både jordbrukstraktorer og andre selvgående maskiner utstyrt med tre eller trepunkts kuppel foran eller bak. II**

### 6. Generelle produkttegenskaper.

Tabell 1.

NR	Beskrivelse Plogbredde	Beskrivelse Plogbredde		
		2.5	2.7	3.0
1	Total bredde [mm]	2511	2709	3009
2	Total lengde [mm]	872		
3	Total høyde på maskinen som hviler på bakken [mm]	984		
4	Vekt på plogsett [kg]	452	476	503
5	Minimum arbeidstrykk MPa	12		
6	Minimum strømningshastighet l / min	25		
7	Maksimalt arbeidstrykk MPa	20		
8	Maks strømning l / min	45		
9	Traktorkraft [KW]	60-150		
10	Transporthastighet [maks] km / t	15		

## 7. Bygging og drift av plogen

Snøplogen består av et monteringsystem tilpasset trekkpunktsfestet (artikkel 1 og 2) og mouldboards, høyre (artikkel 3) og venstre (artikkel 3), regulert ved hjelp av hydrauliske sylindere (artikkel 7). Dobbeltvirkende sylindere styres av traktorens hydraulikk gjennom en styrbar retningsventil. Nøyaktig struktur på plogen Fig. 11.

Valgfrie støttehjul eller glider kan kjøpes for plogene, takket være at vi kan redusere plogens trykk og dermed forlenge levetiden til gummistrimene.

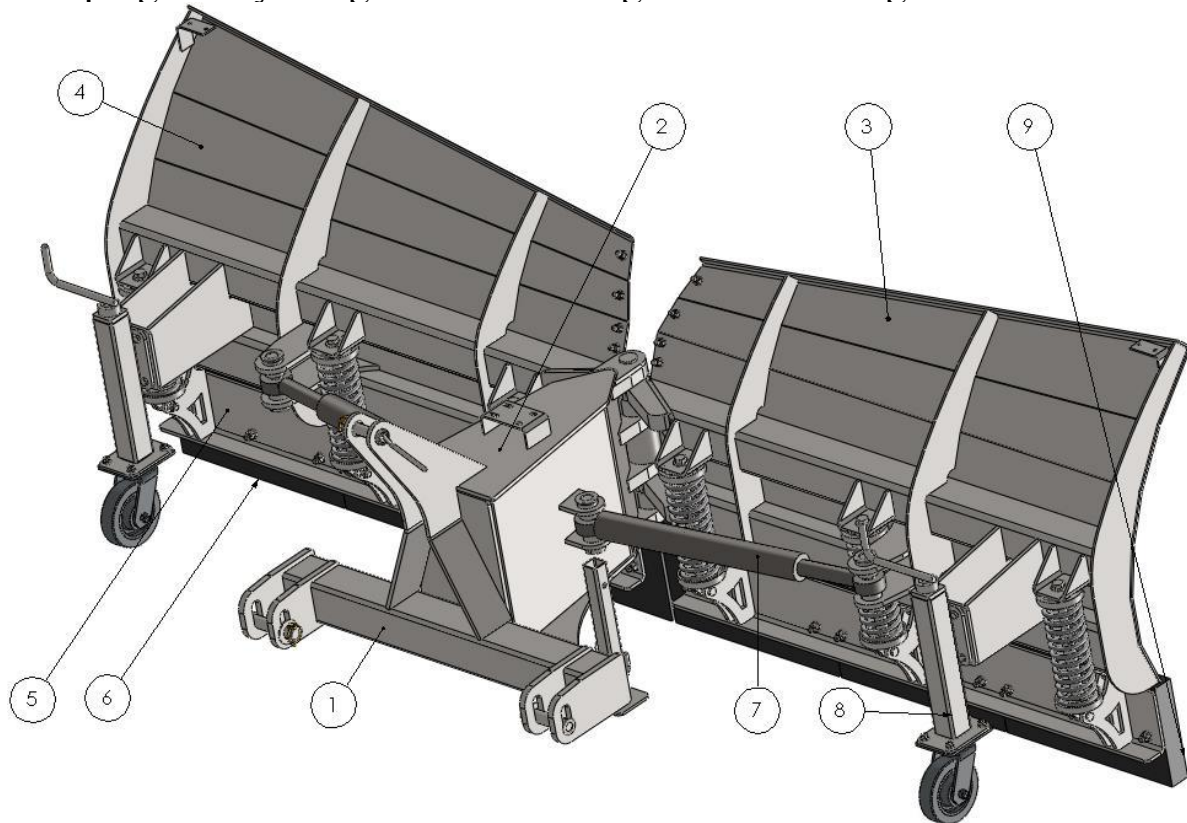
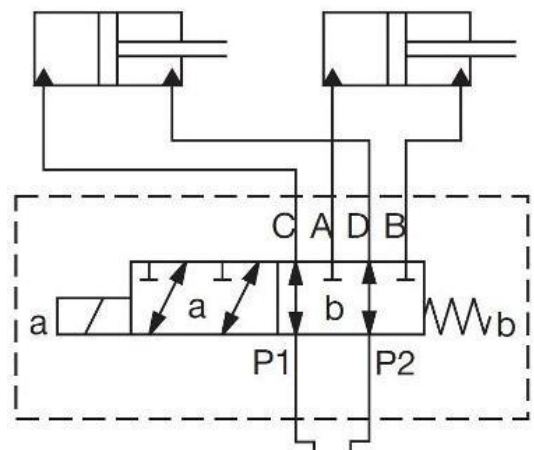


Fig. 11. Konstruksjon av plogen

- 1.ramme
- 2.opphengssystem
3. Høyre skjærblad
4. Venstre skjærblad
5. Skraperblad
6. gummiskrape
7. hydraulikksylinder
8. støttehjul
9. Sidestøtfanger



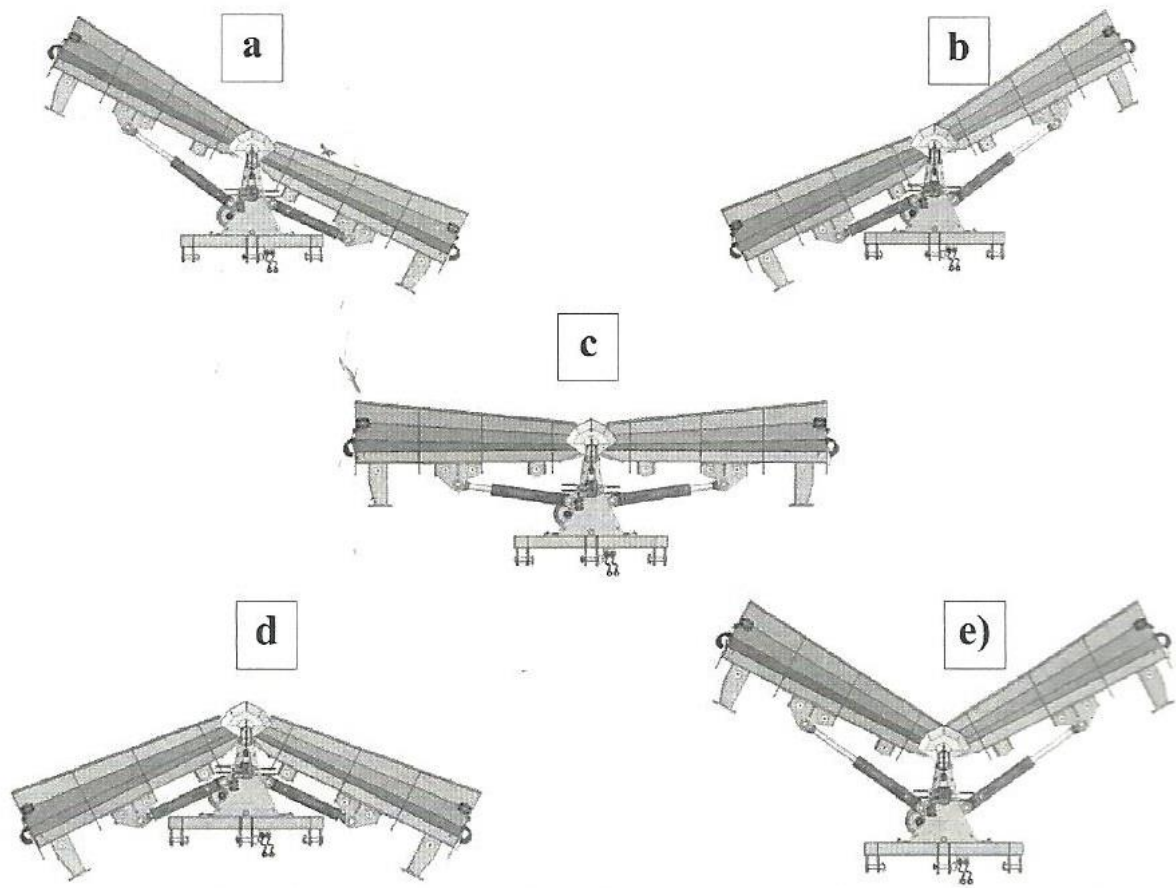


Fig. 12 Snøplogens grunnleggende arbeidsstillinger

- a) skrape snø til høyre
- b) å skrape snø til venstre
- c) og e) skyve snø
- d) feiing av snø til begge sider



Fig. 13 Riktig feste av sidestøtfanger (kun i 2,5 m og 2,7 m)

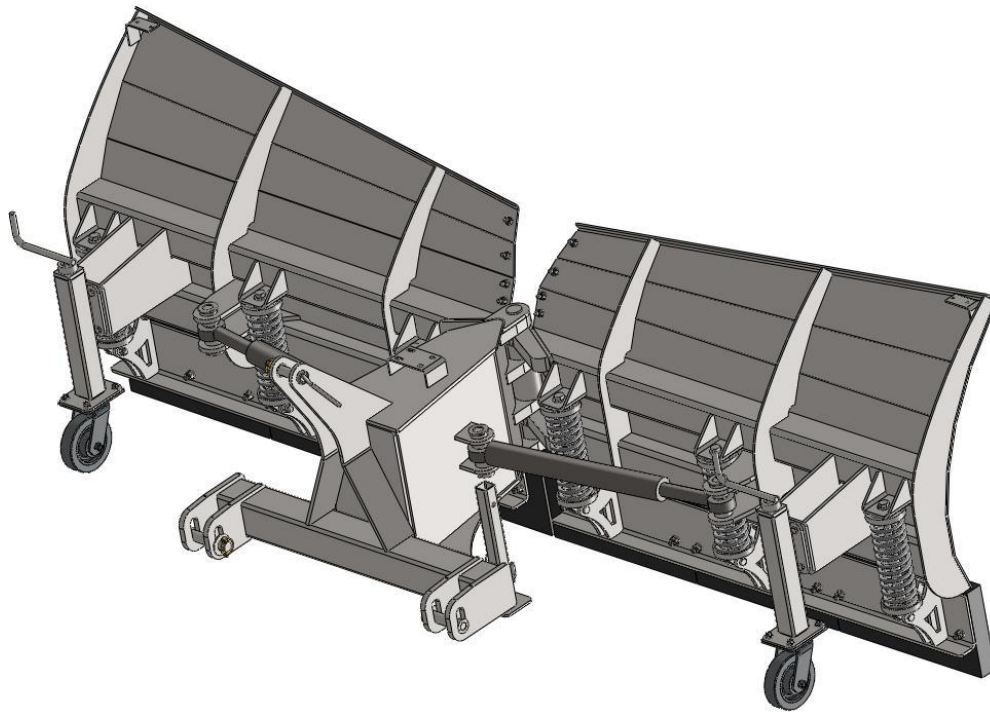


Fig 14. Plogens lagringsposisjon, plogen hvilte på støttehjul

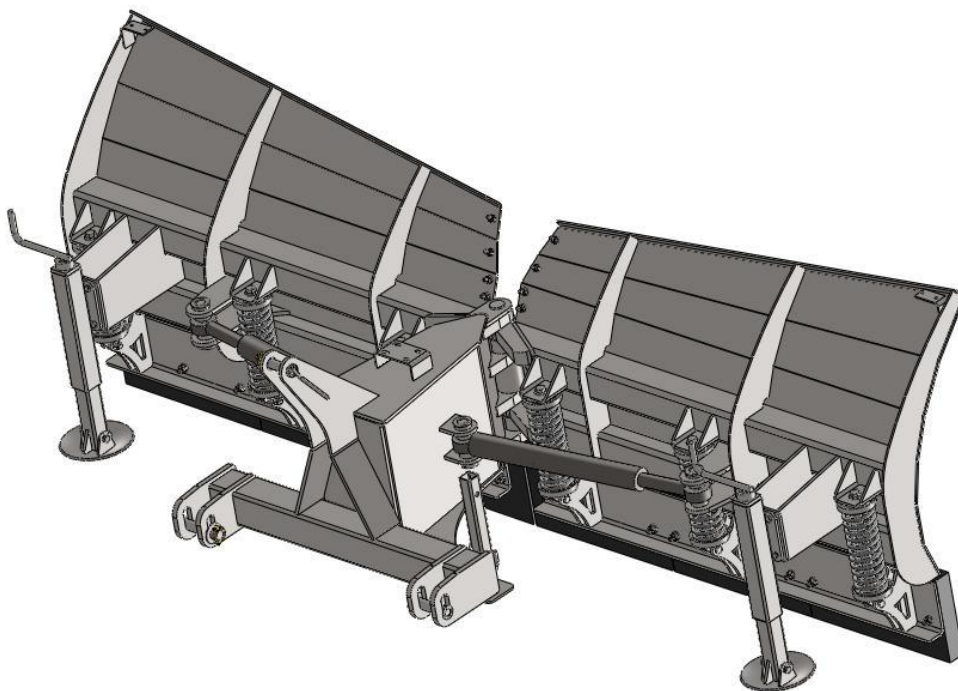


Fig 15. Plogens lagringsposisjon, plogen hvilte på glidestøtter

## 8. Bruk av plogen

### 8.1 Forhold for å koble plogen til snørydding.

-Snøplogene er utformet som frontploger med feste til traktorens trepunktsoppheng kategori II.

- Traktoren må være utstyrt med en 12V stikkontakt (sigaretteneruttak).
- Traktoren må være utstyrt med minst ett par hydrauliske stikkontakter.

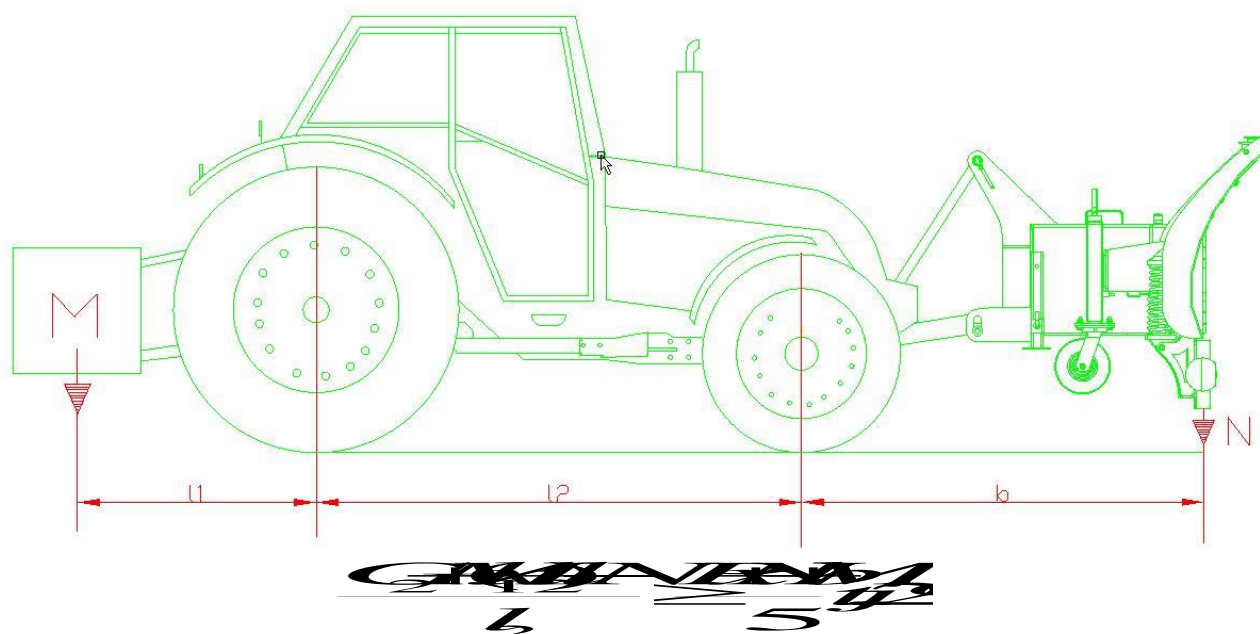
### 8.2 Aggregering av plogen med traktoren.

For å installere plogen på riktig måte: Kjør til trekkverket slik at traktorens nedre trepunktsstang griper inn i øynene på plogens stang. Sett deretter inn pinnene og fest dem med pinner. Koble de øvre punktene på koblingen med stangen, og koble dem deretter med pinner og fest dem med pinner. Det er viktig at rotasjonsaksen på steinbrettet er vinkelrett på bakken. Deretter kobler du til de hydrauliske tilkoblingene og kobler strømkontakten til kontrolleren og markeringslyskontakten til tilhengerkontakten og kontrollerer at de fungerer. Etter å ha løftet plogen opp, løft hvilestøtten til transportposisjon, dvs. lås opp og fjern tappen fra holderen og det øvre hullet på støtten, løft støtten og fest den i det nedre hullet. Hvis plogen er utstyrt med støttehjul eller skli, må du justere høyden.

For å koble plogen fra traktoren, utfør ovennevnte handlinger i omvendt rekkefølge.



Det er absolutt nødvendig å kontrollere settets stabilitet i henhold til følgende forhold







## **MERK FØLGENDE!**

**Plogen kan ikke brukes som tilbehør til frontlastere.  
Når traktoren nærmer seg maskinen, må det ikke være noen mellom traktoren og maskinen. Denne operasjonen utføres av en person-traktorfører.**



Fig. 16 Samle plogen med traktoren



## **MERK FØLGENDE!**

**Renheten til hydraulikkoljen skal være minst kategori 18/14 i henhold til ISO 4406.**

### **8.3 Plogkontroll.**

Etter at du har koblet til hydraulikken og strømkontakten, flytter du kontrollknappen med kablen til traktorhytten og kobler støpset til 12V sigaretteneruttaket. For å heve eller senke plogen, bruk traktorens trepunktslift. Den hydrauliske kontrollspaken brukes til å rotere venstre mouldboard. Bytte mellom venstre og høyre muggplate på plogen skjer via en magnetventil styrt av en knapp. Ved å trykke på knappen og bruke den hydrauliske kontrollspaken, endrer du posisjonen til høyre form Brett.



## **MERK FØLGENDE!**

**Utfør alt justerings- eller reparasjonsarbeid med vernehansker.**

**Tabell 2. Anbefalte tiltrekkingsmomenter for skruer**

Bolt	Klasse 8.8	Klasse 10.9
	Nm	Nm
M8	23	33
M8x1	25	35
M10	46	65
M10x1.25	49	69
M12	80	110
M12x1.5	84	118
M12x1.25	88	123
M14	130	180
M14x1.5	138	190
M16	190	270
M16x1.5	210	290
M18	270	380
M18x2	280	400
M18x1.5	300	420
M20	380	530
M20x2	400	560
M20x1.5	420	590
M22	510	720
M22x2	540	750
M22x1.5	560	790
M24	630	890
M24x2	680	950
M27	930	1310
M27x2	995	1400
M30	1260	1770
M30x2	1370	1930
5/8"UNC	175	245
5/8"UNF	200	280
3/4"UNC	380	530
3/4"UNF	420	590



**MERK FØLGENE!**

utføre service-, reparasjons-, justerings- eller vedlikeholdsaktiviteter på plogen, senk maskinen og hvil den på bakken, slå av traktormotoren og ta ut nøkkelen fra tenningsbryteren. Hele settet må sikres mot utilsiktet rulling. All service-, reparasjons-, justerings- og vedlikeholdsaktiviteter på plogen kan også utføres når plogen demonteres fra traktoren og plasseres på hvilestøtter på hardt, jevnt underlag.

Plogen krever ingen justeringer.

Kontroller om bolteforbindelsene ikke har løsnet hver dag før du begynner arbeidet, sjekk tiltrekkingsmomentet og stram etter behov bord.

Hvis det løsner seg, bruk et preparat som forhindrer at det løsner seg selv og stram til skruene. Sjekk at alle sikkerhetstiltak

og deksler er i god stand og riktig strammet. Hydraulikkslanger bør byttes ut hvert femte år med nye, sertifiserte slanger. Perioden for bruk av kabler inkluderer lagringsperioden.

Før du begynner arbeidet, må du kontrollere den tekniske tilstanden til hydraulikkledningene hver dag.



**MERK FØLGENE !**

**Utfør alt justerings- eller reparasjonsarbeid med vernehansker.**

#### **8.4 Transportstilling.**

Under transport bør snøplogen løftes på trepunktslyftingen med ca. 250 mm, slik at den ikke dekker traktorlyset. Når du bruker offentlige veier, må du følge veitrafikkloven. Bevegeshastigheten til traktorplogen med snøplogen i transportstilling kan ikke overstige 15 km / t. Under transport skal plogen holdes i en kompakt posisjon, dvs. med sylindrene trukket av.

Markørlys skal være på under arbeid og under transport.

#### **9. Smøring.**

Rettidig smøring og bruk av riktig fett reduserer muligheten for skade eller for tidlig slitasje på enkelte deler av lasteren betydelig. Smøring skal utføres med fett LT-42 eller LT-43.

Smørepunktene er merket i smøreoversikten fig 17

Smøreintervaller hver 25. driftstime



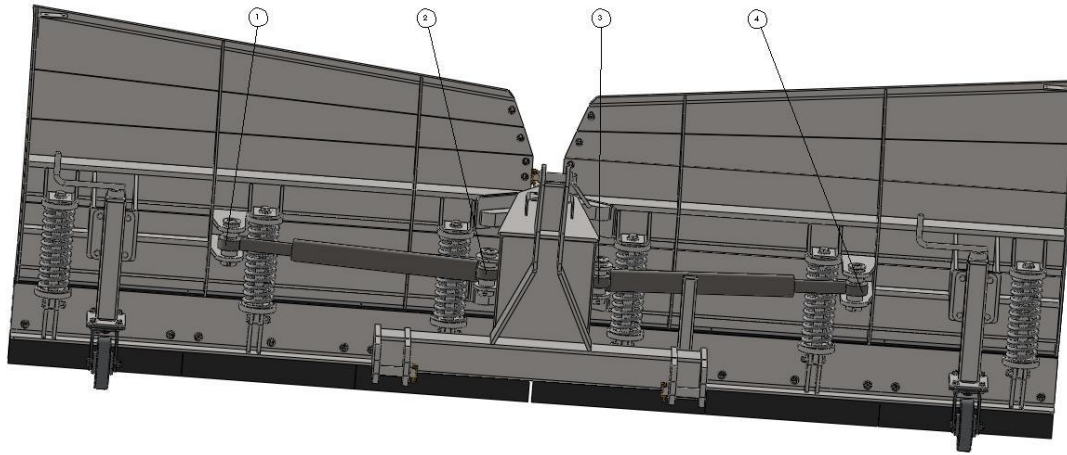


Fig 17. Liste over smørepunkter

Plogen kan smøres og vedlikeholdes, samt inspeksjoner før arbeidet påbegynnes, når plogen hviler på bakken og traktormotoren står stille eller når plogen demonteres og støttes på hvilestøttene.



**MERK FØLGENE !**

**Manglende overholdelse av prinsippene for smøring og vedlikehold samt uautoriserte reparasjoner av plogen kan gjøre garantien ugyldig.**

## **10. Oppbevaring og vedlikehold.**

Klargjøring av plogen for lagring består i:

- demontering av plogen fra traktoren,
- fjerne smuss og vaske plogen,
- beskyttelse mot korrosjon av lakkbelegningsfeil
- plogen skal oppbevares under tak på et hardt, jevnt underlag på en måte som forhindrer skade på mennesker eller dyr,

## **11. Transport og levering.**

Snøplogen sendes ferdig montert. Under transport skal den sikres på en måte som forhindrer bevegelse. Når du legger plogen på et transportkjøretøy, løft den ved transportpunktene merket med spesielle dekalmer (fig. 18). For løfting, bruk en løfteinnretning med en løftekapasitet som ikke er mindre enn vekten av snøplogen.

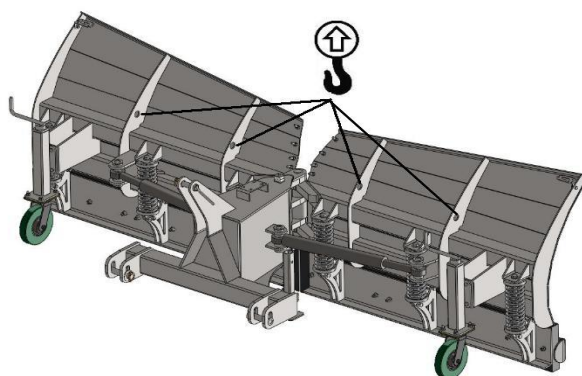


Fig.18

## 12. Feil og hvordan du fjerner dem.

Feil Årsak Løsning	Feil Årsak Løsning	Feil Årsak Løsning
Justeringen av plogformen fungerer ikke eller er for treg	<ul style="list-style-type: none"> <li>- Lavt oljenivå</li> <li>- feil tilkobling av hydraulikkanleggene til traktoren og plogen</li> <li>- skader på</li> <li>- hydraulikkledninger</li> <li>- lav pumpekapasitet</li> </ul>	<ul style="list-style-type: none"> <li>- Tilsett olje</li> <li>- forbedre hurtigkoblingstilkoblingene i tilfelle skader</li> <li>- bytt ut med nye               <ul style="list-style-type: none"> <li>-sjekk tilstanden til kablene, bytt ut skadede kabler med nye</li> </ul> </li> <li>-Bytt den skadede pumpen</li> </ul>



### **MERK FØLGENDE!**

**Før du utfører service-, reparasjons-, justerings- eller vedlikeholdsaktiviteter på plogen, må du senke maskinen og hvile den på bakken, slå av traktormotoren og ta ut nøkkelen fra tenningsbryteren. Hele settet må sikres mot utilsiktet rulling. All service-, reparasjons-, justerings- og vedlikeholdsaktiviteter på plogen kan ogsåføres når plogen demonteres fra traktoren og plasseres på hvilestøtter på hardt,jevnt underlag.**

**Etter at feilen er fjernet, bør den første oppstarten som Kontrollerer at alle Komponenter fungerer korrekt, som tilbys med særlig forsiktighet.**

## 13. Demontering og skroting.

Før demontering påbegynnes, må oljen fjernes helt fra hydraulikksystemet. Slå deretter ut pinnene. Etter demontering kan alle metalldele skrotes. De skal kuttes i små biter. Slitte fleksible hydrauliske ledninger skal kastes fullstendig til virksomheter som håndterer dette problemet.



## **MERG FØLGENE!**

Når du demonterer maskinen, må du være spesielt forsiktig på grunn av ytterligere farer som knusing, kutting og personskade. Bruk passende verktøy og personlig verneutstyr, dvs. hansker, verneklær og sko, briller osv.

### **14. Trussel mot miljøet.**

Oljelekkasjer fra det hydrauliske systemet er en trussel for miljøet. Det må ikke være hydraulikkolje lekkasjer under plogoperasjonen. Alt arbeid på hydraulikksystemet skal utføres under forhold som forhindrer oljesøl.

### **15. Utstyr**

- brukermanual
- Garantikort

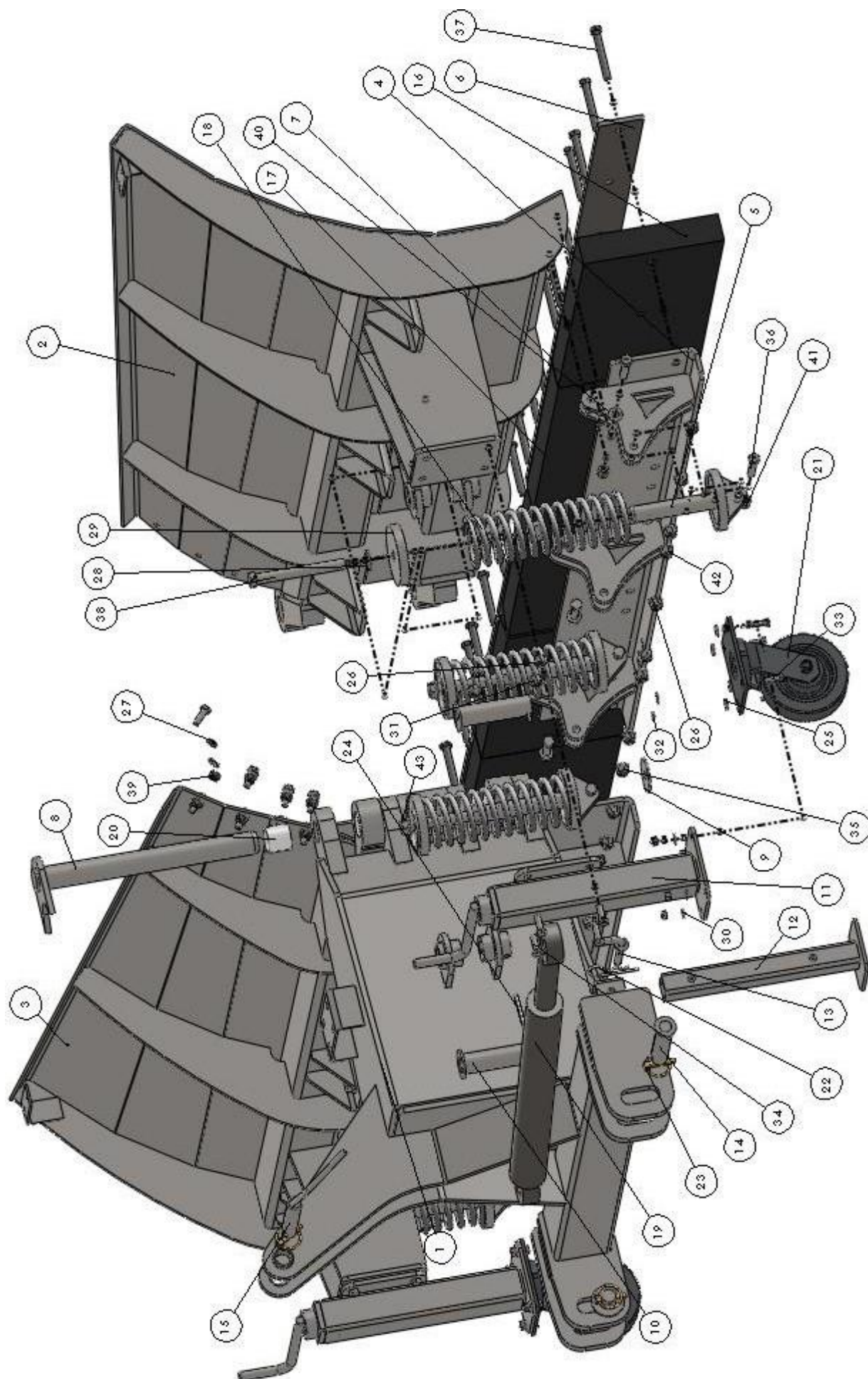
## **DELEKATALOG**

### **SLIK BESTILLER DU RESERVEDELER**

Når du bestiller reservedeler til lasteren, oppgir du hver gang i bestillingen:

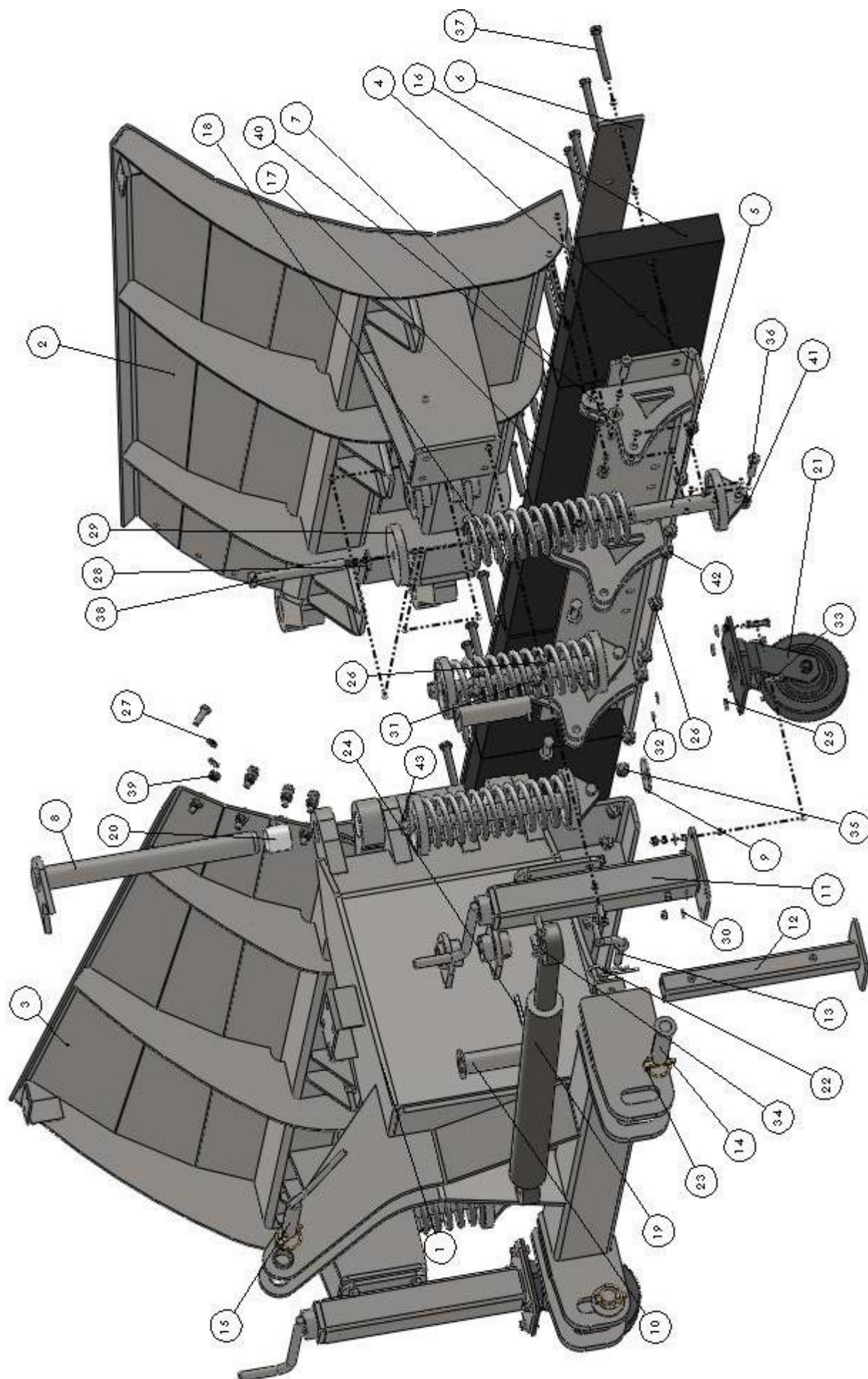
- nøyaktig adresse på bestillingspartiet,
- serienummeret på lasteren og produksjonsåret,
- det eksakte navnet på reservedelen,
- reservedelstegning eller standardnummer,

# Snøplog



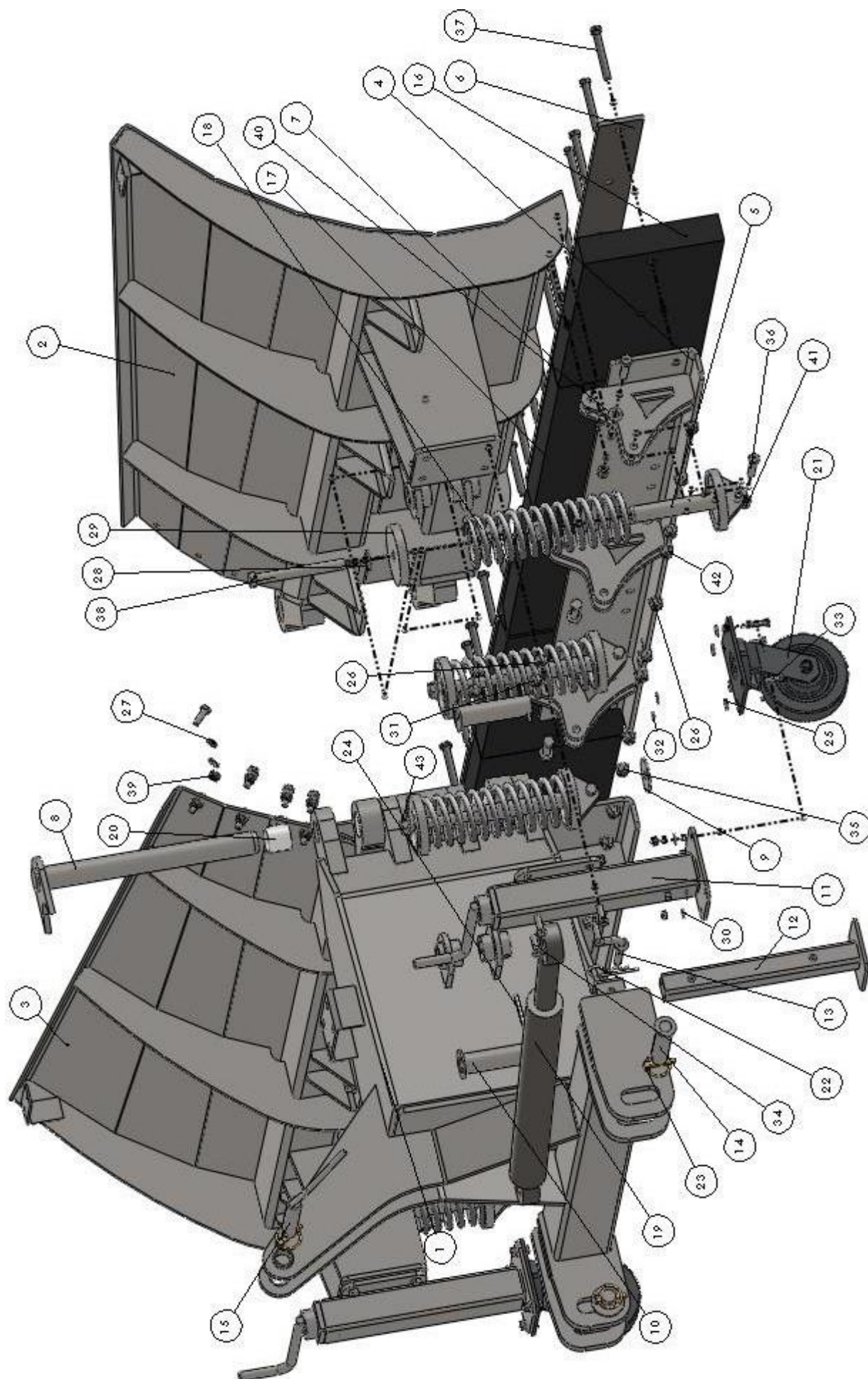


# Snøplog



L/P	Delenavn Delenummer Antall	Delenavn Delenummer Antall	Delenavn Delenummer Antall		
			2.5	2.7	3.0
1	Boom	7022-01-00	1	1	1
2	Høyre ving 2.5	7022-02-00-2.5P	1	-	-
2	Høyre ving 2.7	7022-02-00-2.7P	-	1	-
2	Høyre ving 3.0	7022-02-00-3.0P	-	-	1
3	Venstre ving 2.5	7022-02-00-2.5L	1	-	-
3	Venstre ving 2.7	7022-02-00-2.7L	-	1	-
3	Venstre fløy 3.0	7022-02-00-3.0L	-	-	1
4	Bladmontering 2.5P sett	7022-03-00-2.5P	1	-	-
4	Knivmontering 2.7P sett	7022-03-00-2.7P	-	1	-
4	Bladmontering 3.0P sett	7022-03-00-3.0P	-	-	1
4a	Bladmontering 2,5L sett	7022-03-00-2.5L	1	-	-
4a	Knivmontering 2,7L sett	7022-03-00-2.7L	-	1	-
4a	Bladmontering 3.0L sett	7022-03-00-3.0L	-	-	1
5	Vårfeste	7022-04-00	4	6	6
6	Blad flat bar	7022-05-00	4	4	4
7	Flat bar av aksjen internt 2.5	7022-06-00-2.5	1	-	-
7	Flat bar av aksjen internt 2.7	7022-06-00-2.7	-	1	-
7	Flat bar av aksjen internt 3.0	7022-06-00-3.0	-	-	1
8	Svingpinne sett	7022-07-00	1	1	1
9	Spesiell vaskemaskin	7022-08-00	1	1	1
10	Sylinderpinnsett	7022-09-00	1	1	1
11	Støttesett	7022-10-00	2	2	2
12	Hvilestøttesett	7022-11-00	1	1	1
13	Fotpinnsett	7022-12-00	1	1	1
14	festestiften	7022-13-00	2	2	2
15	Boltsett	7022-14-00	1	1	1
16	Tyggegummi	7022-15-00	4	4	4
17	Innvendig gummi 2.5	7022-16-00-2.5	2	-	-
17	Innvendig gummi 2.7	7022-16-00-2.7	-	2	-
17	Innvendig gummi 3.0	7022-16-00-3.0	-	-	2
18	Vår	7022-17-00	4	6	6
19	Aktuator	CJ2F-63-36-320	2	2	2
20	Skyvehylse		4	4	4
21	Sirkel		2	2	2
22	LSA split pin	PN/M82425	1	1	1
23	LST split pin	EN 10270-1-SM	3	3	3
24	Pin 6x70	PN/M82001	4	4	4
25	Rund skive M8	PN/M82005	16	16	16
26	Rund skive M10	PN/M82005	24	24	24

# Snøplog



## Snøplog

L/P	Delenavn Delenummer Antall	Delenavn Delenummer Antall	Delenavn Delenummer Antall		
			2.5	2.7	3.0
27		PN/M82005	30	30	30
28	Rund skive M12	PN/M82005	4	4	4
29	Rund skive M18	PN/M82005	2	2	2
30	Rund skive M30	PN/M82008	8	8	8
31	Fjærskive M8	PN/M82008	8	8	8
32	Fjærskive M10	PN/M82008	1	1	1
33	Fjærskive M12	PN/M82105	8	8	8
34	M8x30 skrue	PN/M82105	16	16	16
35	M10x40 skrue	PN/M82105	1	1	1
36	M12x30 skrue	PN/M82105	12	12	12
37	M12x60 skrue	PN/M82105	18	18	18
38	M12x90 skrue	PN/M82105	4	6	6
39	Bolt M18x160	PN/M82144	8	8	8
40	M8 mutter	PN/M82144	8	8	8
41	Mutter M10	PN/M82144	4	6	6
42	M10 selvlåsende mutter	PN/M82175	8	8	8
43	M12 selvlåsende mutter	PN/M82175	30	30	30



PPHU „HYDRAMET“ Sp. z o.o.  
Ul. Obwodowa 3  
11-500 Giżycko

## GARANTIKORT

### Snøplog

Serienummer .....  
.....  
Produksjonsår .....  
.....  
Salgsdato med ord .....  
.....  
.....

Selger .....  
stempel og signatur

Denne garantien er gyldig i 12 måneder fra salgsdatoen. Garantitjenesten leveres av produsenten. Et gyldig garantikort må fremvises sammen med klagen.

Leveringsdato .....  
.....

.....  
Produsentens stempel og signatur

### Oppmerksomhet til kjøperen!

Kjøperen av utstyret bør nøye gjennomgå garantikortet og nekte å godta det når det er ugyldig. Dette betyr at den er ufullstendig eller har noen rettelser.

## **GENERELLE REGLER FOR GARANTIPROSEDYRE**

1. Garantireparasjonen bør gjøres senest innen 14 dager fra datoen for skriftlig innlevering
2. Garantien dekker mangler og skader forårsaket av produsentens feil, materialfeil, feil behandling eller montering  
Ved å gi en garanti forplikter produsenten seg til å:
  - a) gratis reparasjoner av det annonserte utstyret,
  - b) forsyne brukeren med nye, riktig laget deler gratis,
3. Garantitjenesten leveres av PPHU
4. Klager på utstyret sendes inn av brukeren direkte til leverandøren av garantitjenesten hvis adresse er angitt på garantikortet eller til selgeren der utstyret ble kjøpt. Selgeren er da forpliktet til å umiddelbart sende den rapporterte klagen til entreprenøren av garantitjenester.
5. Brukeren skal rapportere klagen umiddelbart, og senest innen 14 dager fra datoen for skaden.
6. Garantien utvides med perioden utstyret er under reparasjon,
7. Produsenten godtar ikke garantikrav i tilfelle:
  - a) brukeren ikke kan presentere garantikortet eller har et ugyldig garantikort
  - b) tekniske endringer eller reparasjoner er utført på maskinen uten kjennskap og samtykke fra produsenten,
  - c) maskinen er brukt i strid med bruksanvisningen.
8. Brukeren, hvis han mener at det negative oppgjøret av klagen som er innlevert av ham, er urettferdig, har rett til å be selgeren om å vurdere saken på nytt med deltagelse av en ekspert,
9. Garantens forpliktelser og rettighetene til eieren av varene som følger av garantien, er spesifisert i borgerloven.

